

École La Voie Le guide de PEI



Dessin par: Kimberly Alzate

Année scolaire 2023-2024

Définitions

| | |
|-----------|--|
| IB, IBO : | Organisation du baccalauréat international |
| PEI : | Programme d'éducation intermédiaire de l'IB offert aux élèves de 12 à 17 ans. |
| SÉBIQ : | Société des écoles du monde BI du Québec et de la francophonie. La SÉBIQ est une coopérative pédagogique pour soutenir et développer les programmes de l'IB au Québec et dans la francophonie. |

La version informatisée du guide du PEI peut être consultée en tout temps sur le site web de l'école: <https://la-voie.cssdm.gouv.qc.ca/>

Pour de plus amples informations concernant les écoles du monde de l'IB et leurs programmes, consultez le site web de l'IB à l'adresse : www.ibo.org/.

Vous pouvez aussi consulter le site web de la Société des écoles du monde de l'IB du Québec et de la francophonie SÉBIQ à l'adresse <https://www.sebiq.ca/>

Table des matières

| | |
|--|-----------|
| PEI | 4 |
| Déclaration de mission de l'IB | 4 |
| Modèle du PEI | 5 |
| Profil de l'apprenant | 6 |
| Enseignement et apprentissage dans le cadre du PEI | 18 |
| Approches de l'apprentissage | 18 |
| Approches de l'enseignement | 26 |
| Concepts | 28 |
| Contextes mondiaux | 32 |
| L'évaluation dans le cadre du PEI | 39 |
| Critères d'évaluation | 39 |
| Annexes | 48 |
| Annexe I: Les mots consignes du PEI | 48 |
| Annexe II: Les verbes d'action et les niveaux de la Taxonomie de Bloom | 49 |
| Bibliographie | 50 |

Déclaration de mission de l'IB

Le Baccalauréat International a pour but de développer chez les jeunes la curiosité intellectuelle, les connaissances et la sensibilité nécessaires pour contribuer à bâtir un monde meilleur et plus paisible, dans un esprit d'entente mutuelle et de respect interculturel.

À cette fin, l'IB collabore avec des établissements scolaires, des gouvernements et des organisations internationales pour mettre au point des programmes d'éducation internationale stimulants et des méthodes d'évaluation rigoureuses.

Ces programmes encouragent les élèves de tout pays à apprendre activement tout au long de leur vie, à être empreints de compassion, et à comprendre que les autres, en étant différents, puissent aussi être dans le vrai.

MODÈLE DU PROGRAMME D'ÉDUCATION INTERMÉDIAIRE¹

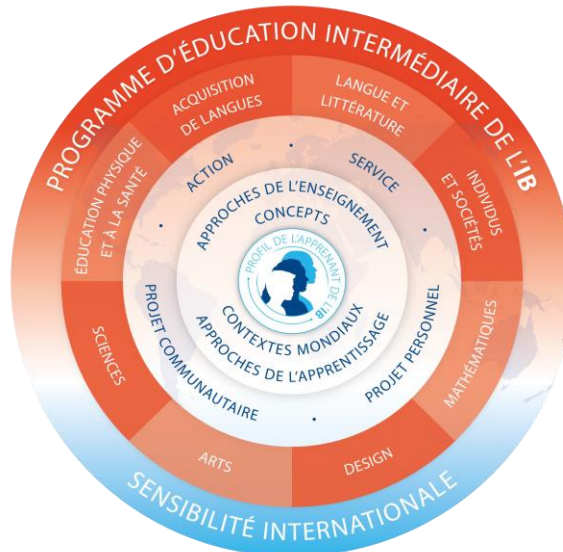


Figure 1

Dans le modèle du PEI, le cercle placé au plus près de l'élève, au centre, représente les caractéristiques du programme qui aident les élèves à développer leur compréhension disciplinaire (et interdisciplinaire) :

- les approches de l'apprentissage, qui soulignent l'importance accordée au fait d'apprendre à apprendre en tant que composante essentielle du PEI pour le développement des compétences d'apprentissage ;
- les approches de l'enseignement, qui mettent en avant la pédagogie du PEI, notamment l'apprentissage réalisé en collaboration par le biais de la recherche ;
- les concepts, qui mettent en évidence l'organisation du programme d'études autour de concepts moteurs ;
- les contextes mondiaux, qui montrent que l'apprentissage doit idéalement se faire en contexte.

Le deuxième cercle illustre quelques-uns des objectifs importants du programme :

- l'apprentissage reposant sur la recherche, qui est susceptible d'aboutir à une action initiée par les élèves pouvant prendre la forme d'un service qu'ils rendent à leur communauté ;
- l'achèvement du PEI par la réalisation du projet personnel (pour les élèves de 5e année) ou du projet communautaire (pour les élèves de 3e ou de 4e année).

Le troisième cercle symbolise le programme d'études riche et équilibré du PEI :

- l'enseignement et l'apprentissage au sein du PEI sont organisés selon huit groupes de matières : langue et littérature, acquisition de langues, individus et sociétés, sciences, mathématiques, arts, éducation physique et à la santé, et design ;
- dans de nombreux cas, des disciplines distinctes ou intégrées peuvent être enseignées et évaluées au sein d'un groupe de matières, par exemple, l'histoire et la géographie au sein du groupe Individus et sociétés, ou la biologie, la chimie et la physique au sein du groupe Sciences ;
- les lignes de séparation entre les différents groupes de matières sont estompées afin d'indiquer la nature interdisciplinaire du PEI. Les groupes de matières sont liés entre eux par des contextes mondiaux et des concepts clés.

¹ Le Programme d'éducation intermédiaire : *des principes à la pratique*, Organisation du Baccalauréat International. www.ibo.org

Le profil de l'apprenant

Tous les programmes de l'IB ont pour but de former des personnes sensibles à la réalité internationale conscients de liens qui unissent entre eux les humains, soucieuses de la responsabilité de chacun envers la planète et désireuses de contribuer à l'édification d'un monde meilleur et plus paisible.

En tant qu'apprenants de l'IB nous nous efforçons d'être :

| | |
|-------------------------|--|
| Chercheurs | Nous cultivons notre curiosité tout en développant des capacités d'investigation et de recherche. Nous savons apprendre indépendamment et en groupe. Nous apprenons avec enthousiasme et nous conservons notre plaisir d'apprendre tout au long de notre vie. |
| Informés | Nous développons et utilisons une compréhension conceptuelle, en explorant la connaissance dans un ensemble de disciplines. Nous nous penchons sur des questions et des idées qui sont d'importance à l'échelle locale et mondiale. |
| Sensés | Nous utilisons nos capacités de réflexion critique et créative, afin d'analyser des problèmes complexes et d'entreprendre des actions responsables à cet effet. Nous prenons des décisions réfléchies et éthiques de notre propre initiative. |
| Communicatifs | Nous nous exprimons avec assurance et créativité dans plus d'une langue ou d'un langage et de différentes façons. Nous écoutons également les points de vue d'autres individus et groupes, ce qui nous permet de collaborer efficacement avec eux. |
| Intègres | Nous adhérons à des principes d'intégrité et d'honnêteté, et possédons un sens profond de l'équité, de la justice et du respect de la dignité et des droits de chacun, partout dans le monde. Nous sommes responsables de nos actes et de leurs conséquences. |
| Ouverts d'esprit | Nous portons un regard critique sur nos propres cultures et expériences personnelles, ainsi que sur les valeurs et traditions d'autrui. Nous recherchons et évaluons un éventail de points de vue et nous sommes disposés à en tirer des enrichissements. |
| Altruistes | Nous faisons preuve d'empathie, de compassion et de respect. Nous accordons une grande importance à l'entraide et nous œuvrons concrètement à l'amélioration de l'existence d'autrui et du monde qui nous entoure. |
| Audacieux | Nous abordons les incertitudes avec discernement et détermination. Nous travaillons de façon autonome et coopérative pour explorer de nouvelles idées et des stratégies innovantes. Nous sommes ingénieux et nous savons nous adapter aux défis et aux changements. |
| Équilibrés | Nous accordons une importance équivalente aux différents aspects de nos vies – intellectuel, physique et affectif – dans l'atteinte de notre bien-être personnel et de celui des autres. Nous reconnaissons notre interdépendance avec les autres et le monde dans lequel nous vivons. |
| Réfléchis | Nous abordons de manière réfléchie le monde qui nous entoure, ainsi que nos propres idées et expériences. Nous nous efforçons de comprendre nos forces et nos faiblesses afin d'améliorer notre apprentissage et notre développement. |



MON PORTRAIT

1. Lis la série d'énoncés (p. 8 à 17, numérotés de 1 à 114) correspondant à chacune des qualités du profil de l'apprenant et **colorie** les cases numérotées ci-dessous avec la couleur qui représente le mieux le niveau de développement de chaque énoncé, selon la légende suivante :

| | | |
|----------------------------|---------------------------------------|------------------------|
| ROUGE : à améliorer | JAUNE : en voie d'amélioration | VERT : maîtrisé |
|----------------------------|---------------------------------------|------------------------|

Chercheurs

| | | | | | | |
|---|---|----|----|----|----|---|
| 1 | 2 | 3 | 4 | 5 | 6 | 7 |
| 8 | 9 | 10 | 11 | 12 | 13 | |

Informés

| | | | | |
|----|----|----|----|----|
| 14 | 15 | 16 | 17 | 18 |
| 19 | 20 | 21 | 22 | |

Sensés

| | | | | |
|----|----|----|----|----|
| 23 | 24 | 25 | 26 | 27 |
| 28 | 29 | 30 | 31 | 32 |

Communicateurs

| | | | | | |
|----|----|----|----|----|----|
| 33 | 34 | 35 | 36 | 37 | 38 |
| 39 | 40 | 41 | 42 | 43 | |

Intègres

| | | | | | | | | |
|----|----|----|----|----|----|----|----|----|
| 44 | 45 | 46 | 47 | 48 | 49 | 50 | 51 | 52 |
| 53 | 54 | 55 | 56 | 57 | 58 | 59 | 60 | |

Ouverts d'esprit

| | | | | | |
|----|----|----|----|----|----|
| 61 | 62 | 63 | 64 | 65 | 66 |
| 67 | 68 | 69 | 70 | 71 | |

Altruistes

| | | | | | |
|----|----|----|----|----|----|
| 72 | 73 | 74 | 75 | 76 | 77 |
|----|----|----|----|----|----|

Audacieux

| | | | | | | | |
|----|----|----|----|----|----|----|----|
| 78 | 79 | 80 | 81 | 82 | 83 | 84 | 85 |
| 86 | 87 | 88 | 89 | 90 | 91 | 92 | |

Équilibrés

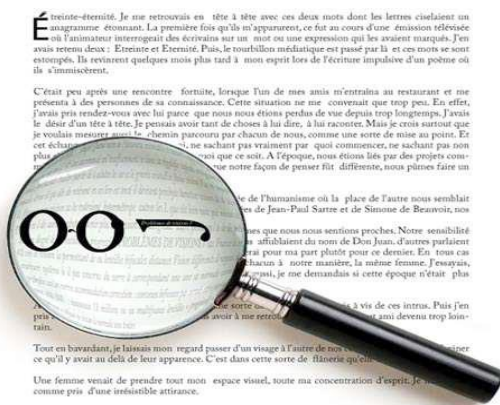
| | | | | | |
|----|----|----|----|----|----|
| 93 | 94 | 95 | 96 | 97 | 98 |
|----|----|----|----|----|----|

Réfléchis

| | | | | | | | |
|-----|-----|-----|-----|-----|-----|-----|-----|
| 99 | 100 | 101 | 102 | 103 | 104 | 105 | 106 |
| 107 | 108 | 109 | 110 | 111 | 112 | 113 | 114 |

2. Choisis trois énoncés que tu aimerais développer davantage et inscris les numéros dans les cases ci-dessous.

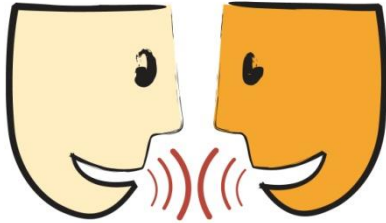
| | | |
|--|--|--|
| | | |
|--|--|--|



Nous cultivons notre curiosité tout en développant des capacités d'investigation et de recherche. Nous savons apprendre indépendamment et en groupe. Nous apprenons avec enthousiasme et nous conservons notre plaisir d'apprendre tout au long de notre vie.

1. Je fais l'inventaire de mes connaissances acquises avant de commencer un projet
2. Je trouve l'information qui me manque
3. Je suis capable de demander de l'aide ou poser des questions à mon entourage pour rechercher ou valider certaines informations
4. Je visite certains lieux culturels en lien avec les sujets traités en classe
5. Je prends l'initiative de lire
6. Je me réfère spontanément à la bibliothèque et à la médiathèque
7. Je suis capable de franchir seul certaines étapes de mes travaux
8. Je recherche dans le dictionnaire
9. Je consulte l'Internet et diverses sources (livres, revues, périodiques, journaux)
10. J'écoute des émissions d'informations
11. J'apprends à reconnaître les sources dignes de confiance
12. Je suis curieux et persévérant
13. Je participe activement aux projets de recherche

Informés



Nous développons et utilisons une compréhension conceptuelle, en explorant la connaissance dans un ensemble de disciplines. Nous nous penchons sur des questions et des idées qui sont d'importance à l'échelle locale et mondiale.

14. Je pose des questions quand je ne comprends pas
15. Je manifeste le goût d'apprendre
16. Je développe constamment ma curiosité intellectuelle
17. Je consulte au besoin la grammaire, le dictionnaire et des ouvrages de références pour utiliser les notions adéquates et exactes dans mes travaux
18. Je m'intéresse aux idées, opinions et problèmes d'importance sur les plans local, national et mondial
19. J'exprime correctement et facilement ma pensée
20. Je participe à des discussions et je pose des questions pertinentes
21. Dans une conversation, j'appuie mes opinions avec de bons arguments
22. Je suis en mesure d'expliquer mes propres moyens d'apprentissage

Sensés



Nous utilisons nos capacités de réflexion critique et créative, afin d'analyser des problèmes complexes et d'entreprendre des actions responsables à cet effet. Nous prenons des décisions réfléchies et éthiques de notre propre initiative.

23. Je réfléchis avant d'agir
24. J'analyse les situations
25. Je trouve des solutions aux différents problèmes
26. Je développe mon autonomie
27. Je ne porte pas de jugements définitifs et sans appel
28. Je m'informe et réfléchis avant de me faire une opinion sur un sujet
29. Je dénonce tout genre d'intimidation et de violence
30. Je fais un retour sur moi-même et je suis capable d'autocritiquer mes apprentissages et mes expériences
31. J'identifie mes préjugés
32. Devant toute problématique, je réfléchis afin de prendre des décisions sensées et éthiques

Communicatifs

bonjour Guten Tag dzień dobry السلام عليكم
 здравствуйте good morning
 hello bom dia χαίρετε
 buongiorno dobro jutro hola
 你好 günaydin வணக்கம் buenos dias

Nous nous exprimons avec assurance et créativité dans plus d'une langue ou d'un langage et de différentes façons. Nous écoutons également les points de vue d'autres individus et groupes, ce qui nous permet de collaborer efficacement avec eux.

33. Je cherche à m'exprimer adéquatement dans plus d'une langue
34. J'utilise une variété de modes de communication
35. Je participe aux discussions avec l'adulte, les amis
36. J'exprime clairement mes pensées, mes besoins, mes émotions, mes idées
37. J'écoute l'opinion d'autrui
38. Je suis capable de raconter ma journée, mes expériences
39. Je communique avec les gens par le biais de différentes technologies
40. J'utilise différentes formes d'expression (lettre, dessin, courriel, clavardage, art dramatique, etc.)
41. Je communique par le non verbal
42. Je surmonte ma timidité et prend la parole devant un groupe de personnes
43. Je reproduis et transmets les choses apprises à l'école

Intègres

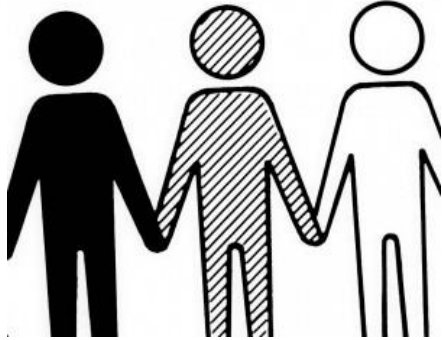


opticsvalley.org

***Nous adhérons à des principes
d'intégrité et d'honnêteté et
possédons un sens profond de
l'équité, de la justice et du respect
de la dignité et des droits de
chacun partout dans le monde.
Nous sommes responsables de nos
actes et de leurs conséquences.***

44. Je suis capable de respecter les consignes en classe et lors des sorties ou voyages
45. Je comprends l'importance de faire preuve de respect même lors de désaccord
46. Je sais respecter les valeurs des gens
47. J'évite les situations de tricheries, de mensonges
48. Je fais preuve d'autocontrôle, même en situation de conflit
49. Je sais différencier un comportement acceptable d'un comportement irrespectueux
50. Je respecte la propriété intellectuelle et je cite mes sources dans tous mes travaux
51. Je suis honnête en avouant une faute
52. Je suis juste
53. Je suis respectueux
54. Je ne triche pas aux examens
55. Je fais tous mes devoirs scolaires par moi-même
56. Les travaux que je remets n'ont pas été copiés d'un livre ou d'un site internet
57. J'utilise les manuels de référence pour trouver des informations
58. J'indique les citations et les références
59. Mon texte est personnel
60. J'ai le souci constant de dire la vérité

Ouverts d'esprit



Nous portons un regard critique sur nos propres cultures et expériences personnelles, ainsi que sur les valeurs et traditions d'autrui. Nous recherchons et évaluons un éventail de points de vue et nous sommes disposés à en tirer des enrichissements.

61. Je ne m'affirme pas au détriment des autres
62. Je reconnais l'importance des autres
63. Je m'intéresse aux autres, à ce qui leur arrive, à ce qu'ils pensent
64. Je perçois les problèmes des autres et j'essaie de les aider lorsque c'est possible
65. J'accepte et j'essaie de comprendre les gens qui sont différents de moi
66. J'apprécie les différents peuples, leur culture et je suis conscient(e) de cette richesse
67. Je comprends et apprécie la culture québécoise, ses racines et son développement
68. J'aime discuter avec les autres
69. Quand je discute, je m'efforce de comprendre le point de vue des autres
70. En équipe, je collabore activement en respectant les autres
71. Je sais écouter et je ne coupe pas la parole

Altruistes



Nous faisons preuve d'empathie, de compassion et de respect. Nous accordons une grande importance à l'entraide et nous œuvrons concrètement à l'amélioration de l'existence d'autrui et du monde qui nous entoure.

- 72. Je collabore, quand on me le demande, à des activités de bénévolat à l'intérieur de l'école
- 73. Je rends volontiers service aux autres
- 74. Je prends conscience que je fais partie d'une société et que je suis co-responsable de trouver des solutions à ses problèmes
- 75. J'ai de l'empathie et du respect envers les sentiments et les besoins des autres
- 76. Je partage mes ressources matérielles et autres
- 77. J'appuie toute démarche visant l'équité et la justice sur les plans local, national et mondial

Audacieux



Nous abordons les incertitudes avec discernement et détermination. Nous travaillons de façon autonome et coopérative pour explorer de nouvelles idées et stratégies innovantes. Nous sommes ingénieux et nous savons nous adapter aux défis et aux changements.

78. J'aborde les situations inhabituelles et les incertitudes avec courage et discernement
79. Je sais défendre mes convictions avec authenticité
80. Tout en restant moi-même, j'accepte d'explorer de nouvelles façons d'être et de faire
81. J'ai le goût de faire de nouvelles expériences, de nouvelles activités
82. J'essaie de me faire de nouveaux amis
83. Je n'ai pas peur de l'erreur
84. Je prends des initiatives
85. J'ose faire des essais tout seul
86. Je fais confiance à mes amis et à l'adulte
87. J'exprime mon opinion, pose des questions
88. J'assume les conséquences de mes décisions
89. Je persévère malgré les difficultés
90. Je prends l'initiative de changer de partenaires lors d'activités
91. J'essaie de comprendre avant de demander de l'aide
92. J'explore de nouveaux rôles

Équilibrés



Chine-Information.com

Nous accordons une importance équivalente aux différents aspects de nos vies – intellectuel, physique, affectif – dans l'atteinte de notre bien-être personnel et de celui et de celui des autres. Nous reconnaissons notre interdépendance avec les autres et le monde dans lequel nous vivons.

93. Je me préoccupe de ma santé globale
94. J'adopte de bonnes habitudes de vie (alimentation, sommeil, exercice)
95. Je respecte un équilibre entre mes études, mes activités sportives, mes loisirs et mon repos
96. Je comprends l'importance d'un bon équilibre intellectuel, physique et affectif dans ma vie pour mon bien-être et celui des autres
97. Je pratique des exercices de relaxation quand je ne me sens pas bien ou quand je ressens de la tension
98. J'accorde de l'importance à la sécurité dans les activités à l'école, à la maison et dans mes loisirs

Réfléchis



Nous abordons de manière réfléchie le monde qui nous entoure, ainsi que nos propres idées et expériences. Nous nous efforçons de comprendre nos forces et nos faiblesses afin d'améliorer notre apprentissage et notre développement personnel.

- 99. Je crois à la pertinence de ce que je fais
- 100. Je suis quelqu'un sur qui l'on peut compter
- 101. J'ai confiance en moi
- 102. Je suis capable de confier mes problèmes lorsque j'en ai
- 103. Je ne porte pas de jugements définitifs et sans appel
- 104. Je m'informe et réfléchis avant de me faire une opinion sur un sujet
- 105. Je sais reconnaître mes points forts et mes points faibles
- 106. Je reconnais mes erreurs et j'assume les conséquences de mes actes
- 107. J'ai droit à l'erreur, je l'accepte et je l'utilise pour progresser
- 108. J'apprends à être en contact avec mes émotions pour mieux les identifier et les gérer
- 109. J'acquies de la maturité en agissant avec sagesse
- 110. J'identifie mes besoins et ose demander de l'aide ou un autre avis si nécessaire
- 111. Je me donne des défis et m'efforce d'améliorer mes faiblesses
- 112. Je suis capable d'accepter les critiques constructives sans me sentir menacé
- 113. J'exprime mes émotions
- 114. Je me sers de mon portfolio, mon journal de bord pour autoévaluer mon travail scolaire

Enseignement et apprentissage dans le cadre du PEI

Approches de l'apprentissage^{2 3}

Les approches de l'apprentissage portent sur :

- Les disciplines, attitudes, stratégies et compétences intellectuelles permettant d'apprendre à apprendre;
- La prise de conscience des processus de réflexion et de leur utilisation stratégique;
- Le travail de coopération.

Les approches de l'apprentissage aboutissent à :

- Une réflexion critique, cohérente et indépendante ;
- La capacité à résoudre des problèmes et à prendre des décisions.

Les programmes de l'IB identifient cinq catégories de compétences spécifiques aux approches de l'apprentissage qui se déclinent en différents groupes de compétences adaptées aux stades de développement des élèves.

| CATÉGORIES DE COMPÉTENCES de l'IB | GROUPES DE COMPÉTENCES DU PEI |
|--------------------------------------|--|
| Communication | I. Compétences de communication |
| Dimension sociale | II. Compétences de collaboration |
| Autogestion | III. Compétences d'organisation |
| | IV. Compétences affectives |
| | V. Compétences de réflexion |
| Recherche | VI. Compétences en matière de culture de l'information |
| | VII. Compétences en matière de culture des médias |
| Pensée (Stratégies de la pensée) | VIII. Compétences de pensée critique |
| | IX. Compétences de pensée créative |
| | X. Compétences de transfert |

² Inspiré du Travail des comités de la SÉBIQ.

³ Le Programme d'éducation intermédiaire : *des principes à la pratique*, Organisation du Baccalauréat International 2014 mis à jour septembre 2017. www.ibo.org

Communication → I. Compétences de communication

Indicateurs

Échange authentique de réflexions, de messages et d'informations grâce à l'interaction

- Donner et recevoir des retours d'informations appropriées
- Utiliser la compréhension interculturelle pour interpréter des communications
- Utiliser une diversité de techniques oratoires pour communiquer avec des publics variés
- Utiliser les formes rédactionnelles adaptées à différents objectifs et différents publics
- Utiliser une diversité de supports pour communiquer avec des publics variés
- Interpréter des modes de communication non verbale et les utiliser de manière efficace
- Définir des idées et des connaissances en concertation avec ses pairs et les enseignants
- Participer et contribuer aux réseaux de médias sociaux numériques
- Collaborer avec ses pairs et avec des experts à l'aide de différents médias et environnements numériques
- Échanger des idées avec des publics variés à l'aide de différents médias et environnements numériques

Lecture, rédaction et utilisation du langage pour recueillir et communiquer des informations

- Lire en faisant preuve d'esprit critique et dans le but de dégager du sens
- Lire différents types de textes, pour s'informer et par goût de la lecture
- Faire des déductions et tirer des conclusions
- Utiliser et interpréter un éventail de termes et de symboles propres aux disciplines
- Écrire dans différents objectifs
- Comprendre et utiliser la notation mathématique
- Paraphraser de manière correcte et concise
- Faire un balayage préalable des textes et les lire en diagonale pour en dégager les grandes lignes et acquérir une compréhension
- Prendre des notes de manière efficace en classe
- Réaliser des notes de synthèse efficaces pour les révisions
- Utiliser divers systèmes d'organisation pour les rédactions scolaires
- Trouver des informations dans le cadre des recherches disciplinaires et interdisciplinaires à l'aide de divers médias
- Organiser et représenter les informations de manière logique
- Structurer les informations dans des résumés, des essais et des comptes rendus

Dimension sociale → II. Compétences de collaboration

| Indicateurs |
|---|
| Travail efficace avec autrui |
| <ul style="list-style-type: none">- Se servir des réseaux de médias sociaux de manière appropriée pour construire et développer des relations- Faire preuve d'empathie- Déléguer et partager les responsabilités pour prendre des décisions- Aider les autres à réussir- Assumer la responsabilité de ses propres actions- Gérer et résoudre les conflits à plusieurs, et travailler en équipe- Parvenir à un consensus- Prendre des décisions justes et équitables- Écouter activement les points de vue et les idées d'autrui- Négocier de manière efficace- Inviter les autres à apporter leur contribution- Animer des groupes et endosser divers rôles au sein desdits groupes- Donner et recevoir des retours d'information appropriés- Défendre ses droits et ses besoins |

Autogestion → III. Compétences d'organisation

| Indicateurs |
|---|
| Gestion efficace du temps et des tâches |
| <ul style="list-style-type: none">- Planifier les travaux à court et à long terme ; respecter les échéances- Mettre au point des plans pour se préparer aux évaluations sommatives (examens et réalisations)- Utiliser et tenir à jour un échéancier hebdomadaire pour les travaux- Se fixer des buts stimulants et réalistes- Planifier des stratégies et prendre des initiatives pour atteindre ses buts sur le plan personnel et scolaire- Apporter le matériel et les fournitures nécessaires en classe- Disposer d'un système de dossiers ou de cahiers qui soit logique et organisé- Employer des stratégies appropriées pour organiser des informations complexes- Comprendre et utiliser ses préférences sensorielles pour l'apprentissage (styles d'apprentissage)- Sélectionner et utiliser des technologies de manière efficace et productive |

Autogestion → IV. Compétences affectives

| |
|---|
| Gestion de l'état d'esprit |
| <ul style="list-style-type: none"> - Pleine conscience <ul style="list-style-type: none"> ○ Entraîner son esprit à l'attention et à la concentration ○ Mettre en œuvre des stratégies pour améliorer sa concentration mentale ○ Mettre en œuvre des stratégies pour ne pas se laisser distraire ○ S'exercer à reconnaître les liens entre le corps et l'esprit |
| <ul style="list-style-type: none"> - Persévérance <ul style="list-style-type: none"> ○ Faire preuve de persistance et de persévérance ○ Pratiquer la gratification différée |
| <ul style="list-style-type: none"> - Gestion des émotions <ul style="list-style-type: none"> ○ Mettre en œuvre des stratégies pour maîtriser son impulsivité et sa colère ○ Mettre en œuvre des stratégies pour prévenir et éliminer l'intimidation ○ Mettre en œuvre des stratégies pour calmer son stress et son anxiété |
| <ul style="list-style-type: none"> - Motivation personnelle <ul style="list-style-type: none"> ○ S'exercer à analyser et à expliquer les causes de ses échecs ○ Apprendre à maîtriser son discours intérieur ○ Pratiquer la pensée positive |
| <ul style="list-style-type: none"> - Résilience <ul style="list-style-type: none"> ○ Apprendre à « rebondir » après des épreuves, des erreurs et des échecs ○ Apprendre à « tirer profit » de ses échecs ○ S'exercer à gérer les déceptions et les attentes non comblées ○ S'exercer à faire face au changement |

Autogestion → V. Compétences de réflexion

| |
|---|
| (Ré)examen du processus d'apprentissage ; choix et utilisation des compétences spécifiques aux approches de l'apprentissage |
| - Développer de nouvelles compétences, techniques et stratégies permettant un apprentissage efficace |
| - Identifier les points forts et les points faibles de ses stratégies d'apprentissage personnelles (autoévaluation) |
| - Faire preuve de souplesse dans le choix et l'utilisation des stratégies d'apprentissage |
| - Essayer de nouvelles compétences spécifiques aux approches de l'apprentissage et évaluer leur efficacité |
| <ul style="list-style-type: none"> - Réfléchir au contenu : <ul style="list-style-type: none"> ○ Qu'ai-je appris aujourd'hui? ○ Quelles sont les notions que je ne comprends pas encore ? ○ Quelles questions me viennent à l'esprit maintenant ? |
| <ul style="list-style-type: none"> - Réfléchir au développement des compétences spécifiques aux approches de l'apprentissage : <ul style="list-style-type: none"> ○ Quelles sont les compétences que je possède déjà ? ○ Comment puis-je partager mes compétences pour venir en aide à mes pairs qui ont besoin de s'exercer davantage ? ○ Sur quelle compétence vais-je désormais travailler ? |
| <ul style="list-style-type: none"> - Réfléchir aux stratégies d'apprentissage personnelles : <ul style="list-style-type: none"> ○ Que puis-je faire pour devenir un apprenant plus efficace et plus compétent ? ○ Comment puis-je faire preuve de davantage de souplesse dans le choix de mes stratégies d'apprentissage ? |

| |
|--|
| ○ Quels sont les facteurs importants pour m'aider à réaliser un apprentissage efficace ? |
| - Se concentrer sur le processus de création en limitant le travail d'autrui |
| - Considérer les implications éthiques, culturelles et environnementales |
| - Tenir un journal pour consigner ses réflexions |

Recherche → VI. Compétences en matière de culture de l'information

| Indicateurs |
|--|
| Recueil, interprétation, jugement et création d'informations |
| <ul style="list-style-type: none"> - Recueillir, consigner et vérifier les données - Accéder aux informations pour s'informer et informer les autres - Établir des liens entre diverses sources d'information - Comprendre les avantages et les limites de ses préférences sensorielles pour l'apprentissage lors de l'accès, du traitement et du rappel des informations - Utiliser des procédés mnémotechniques pour développer sa mémoire à long terme - Présenter les informations à l'aide de divers formats et plateformes - Recueillir et analyser des données pour identifier des solutions et prendre des décisions avisées - Traiter les données et présenter les résultats - Évaluer et choisir les sources d'information et les outils numériques en fonction de leur pertinence par rapport aux tâches à effectuer - Comprendre et utiliser les systèmes technologiques - Faire appel à ses compétences de littératie critique pour analyser et interpréter les communications des médias - Comprendre et mettre en œuvre les principes de droits de propriété intellectuelle - Mentionner les sources et les citations, utiliser des notes de bas de page / en fin de texte et établir une bibliographie en respectant des conventions reconnues - Identifier les sources primaires et secondaires |

Recherche → VII. Compétences en matière de culture des médias

| Indicateurs |
|---|
| Interaction avec les médias pour utiliser et créer des idées et des informations |
| <ul style="list-style-type: none"> - Trouver, organiser, analyser, évaluer, synthétiser et utiliser de manière éthique des informations provenant d'une variété de sources et de médias, notamment des médias sociaux numériques et des réseaux en ligne - Se montrer conscient des interprétations médiatiques d'événements et d'idées (notamment celles émanant des médias sociaux numériques) - Faire des choix avisés concernant les programmes regardés - Comprendre l'impact des représentations médiatiques et des modes de présentation - Rechercher différents points de vue dans des sources diverses et variées - Communiquer des informations et des idées de manière efficace à des publics divers en utilisant une variété de formats et de médias - Comparer, opposer et établir des liens entre des ressources médiatiques ou multimédia |

Pensée → VIII. Compétences de pensée critique

| Indicateurs |
|--|
| Analyse et évaluation de questions et d'idées |
| <ul style="list-style-type: none">- S'exercer à observer attentivement en vue de reconnaître les problèmes- Recueillir et organiser des informations pertinentes afin de formuler un argument- Reconnaître des suppositions et partis pris tacites- Interpréter des données- Évaluer des preuves et des arguments- Reconnaître et évaluer des propositions- Tirer des conclusions et des généralisations raisonnables- Vérifier des généralisations et des conclusions- Revoir sa compréhension à partir de nouvelles informations et de nouvelles preuves- Évaluer et gérer le risque- Formuler des questions factuelles, thématiques, conceptuelles et invitant au débat- Considérer des idées selon différentes perspectives- Développer des arguments contraires ou opposés- Analyser des concepts et des projets complexes en les décomposant en différentes parties et les synthétiser en vue d'acquérir une nouvelle compréhension- Proposer et évaluer diverses solutions- Identifier les obstacles et les défis- Utiliser des modèles et des simulations afin d'étudier des systèmes et des questions complexes- Identifier des tendances et prévoir des possibilités- Résoudre des problèmes liés à des systèmes et des applications |

Pensée → IX. Compétences de pensée créative

| Indicateurs |
|---|
| Production d'idées inédites et prise en considération de nouvelles perspectives |
| <ul style="list-style-type: none">- Procéder à des remue-méninges et avoir recours à des schémas visuels pour générer de nouvelles idées et recherches- Envisager plusieurs possibilités, y compris celles qui semblent peu probables ou impossibles- Créer des solutions inédites pour répondre à de véritables problèmes- Établir des liens inattendus ou inhabituels entre des objets et/ou des idées- Concevoir des améliorations pour des machines, des technologies et des médias existants- Concevoir de nouveaux médias, machines et technologies- Émettre des suppositions, poser des questions commençant par « et si » et formuler des hypothèses vérifiables- Appliquer des connaissances existantes pour générer de nouvelles idées et de nouveaux produits et processus- Créer des idées et des travaux originaux ; utiliser des idées et des travaux existants d'une nouvelle façon- Faire preuve de flexibilité intellectuelle en développant des arguments opposés, contradictoires et complémentaires- Employer des stratégies et des techniques issues de la méthode <i>Visible Thinking</i> (réflexion visible)- Créer des métaphores et des analogies |

Pensée → X. Compétences de transfert

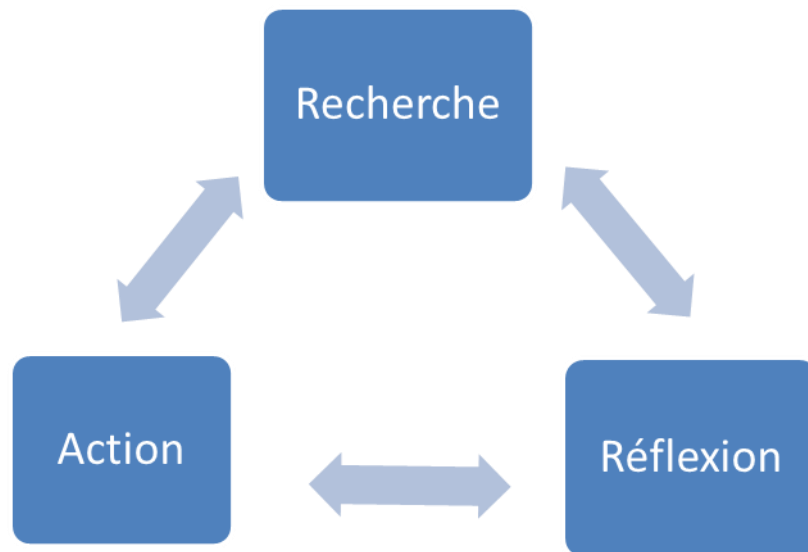
| Indicateur |
|--|
| Utilisation de compétences et de connaissances dans divers contextes |
| <ul style="list-style-type: none">- Utiliser des stratégies d'apprentissage efficaces dans les groupes de matière et les disciplines- Appliquer ses compétences et ses connaissances dans des situations nouvelles- Effectuer des recherches dans différents contextes pour obtenir un autre point de vue- Comparer sa compréhension conceptuelle dans divers groupes de matières et disciplines- Établir des liens entre les groupes de matières et les disciplines- Associer ses connaissances, sa compréhension et ses compétences pour créer des produits et des solutions- Transposer ses connaissances actuelles afin d'apprendre à maîtriser de nouvelles technologies- Changer le contexte d'une recherche pour voir les choses sous un autre angle |

Les approches de l'enseignement

La recherche au PEI

Les citoyens du monde formés dans les écoles IB ont pour mission de changer le monde. Pour réussir leur mission ils doivent régler des problèmes. Ainsi, la recherche est l'approche d'enseignement privilégiée au PEI puisqu'on doit rechercher pour régler les problèmes. On recherche des solutions, des interventions et on apprend à avoir confiance en nos capacités d'intervention.

Le cycle de recherche au PEI :



La démarche de recherche

- | | | |
|--|---|--------------|
| 1- J'ai un problème (je perçois, je cerne) | } | Découverte |
| 2- J'observe, j'explore, je questionne, je compare | | |
| 3- Je fais des suppositions et je les vérifie | | |
| 4- Je fais une hypothèse | | |
| 5- Je vais vérifier l'hypothèse par une action | } | Vérification |
| 6- J'infirmes ou je confirme l'hypothèse. | | |

Les tâches réalisées avec le cycle de recherche

- Le cycle de conception
- La démarche de création
- La recherche scientifique (investigation)
- La recherche mathématique
- La démarche historique
- La démarche de projet disciplinaire
- La démarche de projet personnel
- La démarche de projet interdisciplinaire
- La recherche conceptuelle

Les concepts

Définition du concept

Un concept est un ensemble ou une catégorie, de choses ou d'événements, ayant au moins un élément en commun.

Les concepts (de l'IB) répondent aux critères suivants:

- *ils sont intemporels*: toujours présents à travers les époques
- *ils sont universels*: concernent tous les individus et sont définis par un terme général. Ils peuvent être explorés suivant diverses perspectives culturelles.
- *ils sont abstraits* : qui n'existent que sous forme d'idées, plus difficiles à cerner.
- *ils s'expriment de manière concise* (en un ou deux mots ou sous forme d'une proposition courte) ;

Concepts

Concepts clés

Le PEI identifie 16 concepts clés qui doivent être explorés dans le cadre du programme d'études. Ces concepts clés, présentés dans le tableau 2, représentent les compréhensions qui transcendent les huit groupes de matières du PEI dont ils relèvent.

| | | | |
|-------------|------------------------|---------------|-----------------------|
| Changement | Communautés | Communication | Créativité |
| Culture | Développement | Esthétique | Forme |
| Identité | Interactions mondiales | Liens | Logique |
| Perspective | Relations | Systèmes | Temps, lieu et espace |

Tableau 2

Concepts clés du PEI

Les enseignants s'appuient sur les concepts clés relevant de leur ou leurs groupes de matières – de même que sur les concepts clés issus d'autres groupes de matières – pour planifier les unités de travail disciplinaires et interdisciplinaires. Ils doivent déterminer un concept clé en particulier qui servira à orienter le développement de l'unité.

Les descriptions générales proposées ci-après sont valables pour tous les groupes de matières, tandis que les guides pédagogiques du PEI suggèrent d'autres compréhensions spécifiques à la matière concernée. Ces concepts ne sont pas uniquement « clés » parce qu'ils sont importants, mais parce qu'ils constituent aussi de véritables clés, c'est-à-dire des moyens de pénétrer dans un ensemble de connaissances à travers une recherche structurée et soutenue. Ils ne limitent ni l'ampleur des connaissances, ni la profondeur de la compréhension et, par conséquent, permettent à chaque élève d'accéder à ces dernières, indépendamment de ses aptitudes et de ses capacités individuelles.

Les recherches portant sur les concepts clés du PEI permettront de préciser la signification de ces idées importantes (et inciteront à en débattre).

- Le **changement** désigne la conversion, la transformation ou l'évolution d'une forme, d'une valeur ou d'un état à un(e) autre. Les recherches portant sur le concept de changement font appel à la compréhension et à l'évaluation des causes, des processus et des conséquences.
- Les **communautés** désignent des groupes qui partagent une proximité. Une telle proximité s'entend en termes d'espace, de temps ou de liens qui unissent leurs membres. Les communautés regroupent, par exemple, des personnes qui partagent des caractéristiques, des convictions ou des valeurs particulières, de même que des groupes composés d'organismes interdépendants qui cohabitent dans un habitat spécifique.
- La **communication** désigne l'échange ou le transfert de signaux, de faits, d'idées et de symboles. Pour qu'il y ait communication, il faut un émetteur, un message et un récepteur. Elle implique de transmettre des informations ou de véhiculer du sens. Pour être efficace, la communication nécessite l'utilisation d'un « langage » commun (qui peut être écrit, oral ou non verbal).
- La **créativité** désigne le processus consistant à générer des idées nouvelles et à examiner des idées existantes sous de nouvelles perspectives. La créativité inclut la capacité à reconnaître la valeur des idées lors de la conception de solutions innovantes pour résoudre des problèmes. Elle peut se manifester aussi bien dans le processus que dans les résultats, les produits ou les solutions.
- La **culture** regroupe tout un éventail de convictions, valeurs, centres d'intérêt, attitudes, produits, modes de la connaissance et schémas comportementaux, acquis et partagés, ayant été créés par les communautés humaines. Le concept de culture est dynamique et vivant.
- Le **développement** est l'acte ou le processus de croissance, de progrès ou d'évolution, parfois réalisé à force d'améliorations répétées.
- L'**esthétique** traite des caractéristiques, de la création, de la signification et de la perception de la beauté et du goût. L'étude de ce concept permet de développer les compétences nécessaires à l'appréciation et à l'analyse critiques de l'art, de la culture et de la nature.
- La **forme** désigne la configuration et la structure sous-jacente d'une entité ou d'un travail, notamment son organisation, sa nature essentielle et son aspect extérieur.
- L'**identité** désigne l'état ou le fait d'être semblable. Ce concept fait référence aux caractéristiques particulières qui définissent les individus, les groupes, les objets, les ères, les lieux, les symboles et les styles. L'identité peut être soit observée, soit forgée, affirmée et façonnée par des influences externes et internes.
- Les **interactions mondiales**, en tant que concept, s'intéressent aux liens qui existent entre les individus et les communautés, ainsi qu'à leurs relations avec les environnements artificiels et naturels, du point de vue de la planète dans son ensemble.
- Les **liens** désignent les corrélations, liaisons et relations qui existent entre des personnes, des objets, des organismes ou des idées.
- La **logique** désigne une méthode de raisonnement et un système de principes utilisés pour formuler des arguments et tirer des conclusions.
- La **perspective** désigne le point de vue adopté pour observer des situations, des objets, des faits, des idées et des opinions. La perspective peut être associée à des individus, des groupes, des cultures ou des disciplines. Différentes perspectives donnent souvent lieu à diverses représentations et interprétations.

- Les **relations** désignent les liens et les interactions qui s’opèrent entre des propriétés, des objets, des individus et des idées, y compris les liens qui existent entre la communauté humaine et le monde dans lequel nous vivons. Tout changement d’une relation entraîne des conséquences. Certaines de ces conséquences auront une faible portée alors que d’autres pourront toucher des réseaux et des systèmes de plus grande envergure tels que les sociétés humaines et l’écosystème de la planète.
- Les **systèmes** sont des ensembles de composantes interdépendantes ou en interaction. Les systèmes apportent ordre et structure dans les environnements humains, naturels et artificiels. Ils peuvent être statiques ou dynamiques, simples ou complexes.
- Les éléments qui forment le concept de **temps, lieu et espace** sont intrinsèquement liés. Ce concept se réfère à la position absolue ou relative des personnes, des objets et des idées. Le concept de temps, lieu et espace s’intéresse à la manière dont nous construisons et utilisons notre compréhension de la localisation (« où » et « quand »).

Les concepts connexes

Les concepts connexes encouragent un apprentissage en profondeur et donnent davantage de cohérence à la compréhension des matières et des disciplines scolaires. Ils sont ancrés dans des matières et des disciplines spécifiques et sont utiles pour explorer les concepts clés de manière plus détaillée.

| Matières | Concepts clés | Concepts connexes |
|------------------------|--|---|
| Langue et littérature | Perspective; communication; liens; créativité. | Public cible; personnage; contexte; genres; point de vue; but; style; expression personnelle; thème; structure; intertextualité; etc. |
| Acquisition de langues | Culture; communication; liens; créativité. | Débutant : destinataire; fonction; prononciation; contexte; sens; but; conventions; message; structure; forme; modèles; choix lexical |
| | | Compétant : destinataire; fonction; point de vue; contexte; idiome; but; conventions; sens; structure; empathie; message; choix lexical |
| | | Expérimenté : argumentaire; empathie; but; destinataire; idiome; choix stylistiques; partis pris; déduction; thème; contexte; point de vue; voix |
| Individus et sociétés | Changement; interactions mondiales; système; temps, lieu et espace | Choix, consommation, culture, civilisation, conflit, innovation et révolution, équité, perspective, durabilité, ressources, processus, pouvoirs, etc. |
| Sciences | Changement; système; relations. | Équilibre, preuve, mouvement, fonction, énergie, interaction, environnement, transformation, schémas, développement, forme, modèles etc. |
| Mathématiques | Relations; forme; logique | Changement, modèles, espace, systèmes, validité, équivalence, généralisation, approximation, séries, quantité, représentation, simplification etc. |

| | | |
|----------------------------------|---|--|
| Arts | Changement; communication; identité; esthétique. | Public, compositions, expression, innovation, style, culture visuelle, limites, composition, genre, représentation, interprétation, narration etc. |
| Éducation physique et à la santé | Changement; communication; relations. | Adaptation, équilibre, choix, énergie, espace, perspectives, environnement, fonction, interaction, mouvement, perfectionnement, systèmes etc. |
| Design | Communautés; développement; communication; système. | Collaboration, ergonomie, ressources, durabilité, invention, forme, fonction, innovation, évaluation, marchés et tendances, perspective etc. |

Les contextes mondiaux

Enseigner et apprendre dans le cadre du PEI implique de pouvoir comprendre les concepts en contexte. Ces contextes s’inspirent des thèmes puissants, à résonance mondiale, qui structurent l’enseignement et l’apprentissage. Ils servent de sources d’inspiration aux explorations portant sur les liens qui unissent entre eux les humains et la responsabilité de chacun envers la planète. Ils suscitent une réflexion sur les communautés locales, nationales et mondiales, ainsi que sur des questions et des préoccupations concrètes.

| IDENTITÉ ET RELATION | EXPRESSION PERSONNELLE ET CULTURELLE | ORIENTATION DANS L’ESPACE ET LE TEMPS |
|--|--|---|
| Compétition et collaboration | Talent artistique, artisanat, création, beauté | Évolution, contraintes et adaptation |
| Le raisonnement moral et le jugement éthique | Philosophie et mode de vie | Les civilisations et les histoires sociales |
| Attitude, motivation, indépendance | L’histoire des idées, des disciplines | Pèlerinage, migrations, échanges |
| La nature et la dignité humaine | Métacognition et pensée abstraite | Peuple, frontière, interactions |
| Développement physique, psychologique et social; estime de soi | Entrepreneuriat, pratique et compétence | Ressources et paysages naturels et humains |
| La santé et le bien-être; choix de style de vie | Littérature critique, analyse et argumentation | Époque, ère, histoire de l’univers |
| INNOVATION SCIENTIFIQUE ET TECHNIQUE | MONDIALISATION ET DURABILITÉ | ÉQUITÉ ET DÉVELOPPEMENT |
| Modernisation, industrialisation, ingénierie | Diversité et interdépendance | Démocratie, politique, les gouvernements et la société civile |
| Vie numérique et environnements virtuels | Planification, stratégie et infrastructures urbaines | Justice, paix, gestion des conflits |
| Énigmes et découvertes mathématiques | Consommation, conservation des ressources matérielles et des biens publics | Pouvoir et privilèges |
| Révolution biologique | Population et démographie | Inégalité, différence et intégration |
| Adaptation, ingéniosité, progrès | Répercussion des activités humaines sur l’environnement | Droits, lois, responsabilités civiles |
| Produits, processus et solutions | Marché, marchandise, commercialisation | Autorité, sécurité, liberté |

Identité et relation

Qui suis-je? Qui sommes-nous?

L'élève explore :

- L'identité;
- Les convictions et valeurs;
- Le bien-être personnel, physique, mental, social et spirituel;
- Les relations humaines, notamment la famille, les amis, les communautés et les cultures;
- Ce qu'être humain signifie.

Ex. : Pourquoi l'art engagé a-t-il une signification pour moi?




Pistes d'exploration possibles

- | | | |
|--|--|--|
| <ul style="list-style-type: none">• La compétition et la coopération• Les équipes• L'affiliation et l'animation de groupes• La formation de l'identité• L'estime de soi• Le statut• Les rôles• Les modèles d'identification | <ul style="list-style-type: none">• L'efficacité et la démarche personnelles• Les attitudes• La motivation• L'indépendance• Le bonheur• Mener une vie épanouie• Le développement physique, psycho. et social | <ul style="list-style-type: none">• Les transitions• La santé et le bien-être• Les choix de styles de vie• La nature humaine et la dignité humaine• Le raisonnement moral et le jugement éthique• La conscience et l'esprit |
|--|--|--|


Activité proposée :

Associe d'autres images, dessins, ou illustrations au contexte mondial : Identités et relations.

| Orientation dans l'espace et le temps | | |
|---|--|---|
| Qu'entend-on par « où » et « quand »? | | |
| <p>Les élèves étudient :</p> <ul style="list-style-type: none"> • Les histoires personnelles; • Les foyers et les parcours; • Les tournants de l'histoire de l'humanité; • Les découvertes; les explorations et les migrations de l'humanité; • Les relations entre les individus et les civilisations d'un point de vue personnel, local et mondial, et leur interdépendance. <p><i>Ex. : Étudier l'évolution de l'art engagé à travers les continents.</i></p> | |  |
| Pistes d'exploration possibles | | |
| <ul style="list-style-type: none"> . Les civilisations et les histoires sociales . L'héritage . Les pèlerinages . Les migrations . Les déplacements et les échanges . Les époques | <ul style="list-style-type: none"> . Les ères . Les grandes histoires de l'univers . L'échelle . La durée . La fréquence et la variabilité . Les peuples | <ul style="list-style-type: none"> . Les frontières . Les échanges et les interactions . Les ressources et les paysages naturels et humains . L'évolution . Les contraintes et l'adaptation. |

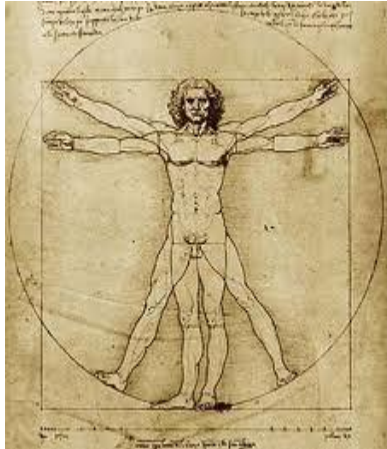
Activité proposée :

Associe d'autres images, dessins, ou illustrations au contexte mondial : Orientation dans l'espace et le temps.

| Expression personnelle et culturelle | | |
|--|---|---|
| Quelle est la nature et quel est l'objectif de l'expression créative? | | |
| <p>Les élèves étudient :</p> <ul style="list-style-type: none"> • Les manières dont nous découvrons et exprimons nos idées; • Nos sentiments, notre nature, notre culture, nos convictions et nos valeurs; • Les manières dont nous réfléchissons à notre créativité, la développons et l'apprécions; • Notre appréciation de l'esthétique. <p><i>Ex. : Interpréter une chanson engagée devant public et organiser une séance de questions-réponses.</i></p> | |  |
| Pistes d'exploration possibles | | |
| <ul style="list-style-type: none"> . Le Talent artistique . L'artisanat . La création . La beauté . Les produits . Les systèmes et les institutions | <ul style="list-style-type: none"> . Les constructions sociales de la réalité . Les philosophies et les modes de vie . Les systèmes de croyances . Les rituels et les jeux . La littératie critique . Les langues et les systèmes linguistiques | <ul style="list-style-type: none"> . L'histoire des idées, des domaines et des disciplines . L'analyse et l'argumentation . La métacognition et la pensée abstraite . L'entrepreneuriat, la pratique et la compétence |

Activité proposée :

Associe d'autres images, dessins, ou illustrations au contexte mondial :
Expression personnelle ou culturelle.

| Innovation scientifique et technique | | |
|--|---|---|
| Comment comprenons-nous le monde dans lequel nous vivons? | | |
| <p>Les élèves étudient :</p> <ul style="list-style-type: none"> • Le monde naturel et les lois qui le gouvernent; • Les interactions entre les peuples et le monde naturel; • La manière dont les êtres humains appliquent leur compréhension des principes scientifiques; • L'impact des avancées scientifiques et technologiques sur les communautés et les environnements; • L'impact des environnements sur l'activité humaine; la manière dont les êtres humains adaptent les environnements en fonction de leurs besoins. <p><i>Ex. : Élaborer une maquette en 3D d'un dispositif solaire, accompagnée des instructions nécessaires à sa fabrication.</i></p> | |  |
| Pistes d'exploration possibles | | |
| <ul style="list-style-type: none"> . Les systèmes . Les modèles . Les méthodes . Les produits . Les processus et les solutions . L'adaptation | <ul style="list-style-type: none"> . L'ingéniosité et le progrès . L'opportunité . Le risque . Les conséquences et la responsabilité . La modernité . L'industrialisation et l'ingénierie | <ul style="list-style-type: none"> . La vie numérique . Les environnements virtuels et l'ère d'information . La révolution biologique . Les énigmes . Les principes et les découvertes mathématiques |

Activité proposée :

Associe d'autres images, dessins, ou illustrations au contexte mondial :
Innovation scientifique et technique.

| Mondialisation et durabilité | | |
|---|---|---|
| En quoi le monde est-il interconnecté? | | |
| <p>Les élèves étudient :</p> <ul style="list-style-type: none"> • La corrélation entre les systèmes créés par les êtres humains et les communautés; • La relation entre les processus locaux et mondiaux; • La manière dont les expériences locales ont un effet régulateur sur les problèmes mondiaux; • Les tensions et les occasions provoquées par l'interdépendance au niveau mondial; • Les effets de la prise de décision sur l'humanité et l'environnement. <p><i>Ex. : Explorer de quelle manière, au cours de l'histoire, différentes cultures ont utilisé l'énergie pour répondre à différents besoins.</i></p> | | |
| Pistes d'exploration possibles | | |
| <ul style="list-style-type: none"> · Les marchés, les marchandises et la commercialisation · Les répercussions des activités humaines sur l'environnement · Les points communs | <ul style="list-style-type: none"> · La diversité et l'interdépendance · La consommation · La conservation · Les ressources naturelles · Les biens publics | <ul style="list-style-type: none"> · La population et la démographie · La planification · La stratégie · Les infrastructures urbaines |

Activité proposée :

Associe d'autres images, dessins, ou illustrations au contexte mondial Mondialisation et durabilité.

Équité et développement

Quelles sont les conséquences de notre humanité commune?

Les élèves étudient :

- Les droits et responsabilités;
- Les relations entre les communautés;
- Le partage de ressources limitées avec d'autres organismes vivants;
- L'accès à l'égalité des chances;
- La résolution des conflits et la paix.
-

Ex. : Débattre sur le droit de l'alimentation et la responsabilité des politiques mondiales dans les crises alimentaires en Afrique.



Pistes d'exploration possibles

- La démocratie
- La politique
- Les gouvernements et la société civile
- L'inégalité
- La différence
- L'intégration

- Les capacités et le développement humain
- Les entrepreneurs sociaux
- Les droits
- La loi
- La responsabilité civile et la sphère publique
- La justice

- La paix et la gestion des conflits
- Le pouvoir et les privilèges
- L'autorité
- La sécurité
- La liberté
- Imaginer un avenir prometteur

Activité proposée :

Associe d'autres images, dessins, ou illustrations au contexte mondial Équité et développement.

L'évaluation dans le cadre du PEI - Critères d'évaluation

ARTS (1^{re} année du PEI) - Attentes de niveau 7- 8

| | | |
|----------|---|-----------------------------------|
| A | RECHERCHE | |
| | LES ÉLÈVES DEVRONT ÊTRE CAPABLES | ÉLÉMENTS OBSERVABLES / MESURABLES |
| i | fournit des informations pertinentes qui sont en rapport avec l'énoncé de recherche ; | |
| ii | décrit des caractéristiques d'une œuvre d'art ou d'une prestation, notamment deux caractéristiques tirées de ses éléments, des techniques utilisées et de son contexte. | |
| B | DÉVELOPPEMENT | |
| | LES ÉLÈVES DEVRONT ÊTRE CAPABLES | ÉLÉMENTS OBSERVABLES / MESURABLES |
| i | démontre une exploration concrète considérable et variée d'une ou de plusieurs idées ; | |
| ii | présente une intention artistique claire et conforme à l'énoncé de recherche et décrit ses choix artistiques. | |
| C | CRÉATION OU EXÉCUTION | |
| | LES ÉLÈVES DEVRONT ÊTRE CAPABLES | ÉLÉMENTS OBSERVABLES / MESURABLES |
| i | démontre une utilisation systematiquement efficace des compétences et des techniques lors de la création ou de l'exécution d'un travail finalisé. | |
| D | ÉVALUATION | |
| | LES ÉLÈVES DEVRONT ÊTRE CAPABLES | ÉLÉMENTS OBSERVABLES / MESURABLES |
| i | analyse son propre travail artistique ou sa propre prestation ; | |
| ii | décrit son développement en tant qu'artiste. | |

ACQUISITION DE LANGUES (Débutant) - Attentes de niveau 7- 8

| A COMPRÉHENSION ORALE | |
|----------------------------------|--|
| LES ÉLÈVES DEVRONT ÊTRE CAPABLES | ÉLÉMENTS OBSERVABLES / MESURABLES |
| i | identifie les informations explicites et implicites (faits et/ou opinions, et informations complémentaires) dans un large éventail de textes authentiques simples ; |
| ii | analyse les conventions dans des textes authentiques simples |
| iii | analyse les liens dans des textes authentiques simples. |
| B COMPRÉHENSION ÉCRITE | |
| LES ÉLÈVES DEVRONT ÊTRE CAPABLES | ÉLÉMENTS OBSERVABLES / MESURABLES |
| i | identifie les informations explicites et implicites (faits et/ou opinions, et informations complémentaires) dans un large éventail de textes authentiques simples ; |
| ii | analyse les conventions dans des textes authentiques simples |
| iii | analyse les liens dans des textes authentiques simples. |
| C EXPRESSION ORALE | |
| LES ÉLÈVES DEVRONT ÊTRE CAPABLES | ÉLÉMENTS OBSERVABLES / MESURABLES |
| i | utilise un vocabulaire très varié ; |
| ii | utilise des structures grammaticales très variées généralement de manière correcte ; |
| iii | utilise une prononciation et une intonation claires , ce qui rend la communication facilement compréhensible ; |
| iv | communique toutes ou presque toutes les informations requises de manière claire et efficace pendant l'interaction |
| D EXPRESSION ÉCRITE | |
| LES ÉLÈVES DEVRONT ÊTRE CAPABLES | ÉLÉMENTS OBSERVABLES / MESURABLES |
| i | utilise un vocabulaire très varié ; |
| ii | utilise des structures grammaticales très variées généralement de manière correcte ; |
| iii | organise les informations de manière efficace et cohérente à l'aide d'une présentation appropriée en utilisant un large éventail de connecteurs logiques simples et quelques connecteurs logiques complexes ; |
| iv | communique toutes ou presque toutes les informations requises en tenant clairement compte du destinataire et du but pour s'adapter au contexte. |

DESIGN (1^{re} année du PEI) - Attentes de niveau 7- 8

| A RECHERCHE ET ANALYSE | | |
|----------------------------------|---|-----------------------------------|
| LES ÉLÈVES DEVRONT ÊTRE CAPABLES | | ÉLÉMENTS OBSERVABLES / MESURABLES |
| i | explique et de justifie le besoin d'apporter une solution à un problème; | |
| ii | indique et hiérarchise , avec peu d'aide , les grandes étapes des recherches nécessaires au développement d'une solution au problème; | |
| iii | décrit les caractéristiques principales d'un produit existant servant d'inspiration pour trouver une solution au problème; | |
| iv | présente les principales conclusions des recherches pertinentes qu'il a menées. | |
| B DÉVELOPPEMENT DES IDÉES | | |
| LES ÉLÈVES DEVRONT ÊTRE CAPABLES | | ÉLÉMENTS OBSERVABLES / MESURABLES |
| i | développe une liste des critères de réussite établis pour la solution; | |
| ii | présente des idées de conception réalisables, à l'aide d'un ou de plusieurs supports appropriés, et résume les caractéristiques importantes desdites idées, qui peuvent être correctement interprétées par d'autres personnes; | |
| iii | présente la conception retenue en décrivant ses caractéristiques principales ; | |
| iv | crée un dessin ou un schéma de planification qui résume les informations principales utiles à la réalisation de la solution retenue. | |
| C CRÉATION DE LA SOLUTION | | |
| LES ÉLÈVES DEVRONT ÊTRE CAPABLES | | ÉLÉMENTS OBSERVABLES / MESURABLES |
| i | résume un plan tenant compte de l'utilisation du temps et des ressources, qui donne suffisamment d'informations aux autres élèves pour qu'ils puissent suivre ce plan et créer la solution; | |
| ii | démontre des compétences techniques excellentes lors de la réalisation de la solution ; | |
| iii | suit le plan afin de créer la solution, qui fonctionne comme prévu et qui est présentée de manière appropriée ; | |
| iv | énumère les changements apportés à la conception retenue et au plan lors de la réalisation de la solution. | |
| D ÉVALUATION | | |
| LES ÉLÈVES DEVRONT ÊTRE CAPABLES | | ÉLÉMENTS OBSERVABLES / MESURABLES |
| i | résume des méthodes d'essai simples et pertinentes qui génèrent des données afin de mesurer l'efficacité de la solution ; | |
| ii | résume dans quelle mesure la solution est une réussite par rapport au cahier des charges, en s'appuyant sur des tests de produits authentiques ; | |
| iii | résume en quoi la solution pourrait être améliorée ; | |
| iv | Résume les effets de la solution sur le client ou le public cible. | |

ÉDUCATION PHYSIQUE ET À LA SANTÉ (1^{re} année du PEI) Attentes de niveau 7-8

| A CONNAISSANCES ET COMPRÉHENSION | |
|---|---|
| LES ÉLÈVES DEVRONT ÊTRE CAPABLES | ÉLÉMENTS OBSERVABLES / MESURABLES |
| i | résume des connaissances factuelles, procédurales et conceptuelles relatives à l'éducation physique et à la santé ; |
| ii | identifie des connaissances relatives à l'éducation physique et à la santé pour décrire des questions et résoudre des problèmes tirés de situations aussi bien familières que nouvelles; |
| iii | applique la terminologie spécifique à l'éducation physique et à la santé de manière cohérente afin de transmettre sa compréhension. |
| B PLANIFICATION DE LA PERFORMANCE | |
| LES ÉLÈVES DEVRONT ÊTRE CAPABLES | ÉLÉMENTS OBSERVABLES / MESURABLES |
| i | identifie des buts qui enrichissent la performance ; |
| ii | construit un plan visant à améliorer la santé et l'activité physique. |
| C APPLICATION ET EXÉCUTION | |
| LES ÉLÈVES DEVRONT ÊTRE CAPABLES | ÉLÉMENTS OBSERVABLES / MESURABLES |
| i | rappelle et applique un éventail de compétences et de techniques ; |
| ii | rappelle et applique un éventail de stratégies et de concepts de mouvements ; |
| iii | rappelle et applique des informations pour exécuter son activité de manière efficace . |
| D RÉFLEXION ET AMÉLIORATION DE LA PERFORMANCE | |
| LES ÉLÈVES DEVRONT ÊTRE CAPABLES | ÉLÉMENTS OBSERVABLES / MESURABLES |
| i | identifie et démontre des stratégies qui enrichissent ses compétences interpersonnelles; |
| ii | décrit l'efficacité d'un plan en fonction du résultat ; |
| iii | décrit et récapitule la performance. |

INDIVIDUS ET SOCIÉTÉS (1^{re} année du PEI) - Attentes de niveau 7-8

| A CONNAISSANCES ET COMPRÉHENSION | | |
|----------------------------------|---|-----------------------------------|
| LES ÉLÈVES DEVRONT ÊTRE CAPABLES | | ÉLÉMENTS OBSERVABLES / MESURABLES |
| i | utilise systématiquement un vocabulaire pertinent de manière correcte ; | |
| ii | démontre une excellente connaissance et une excellente compréhension du contenu et des concepts par le biais de descriptions, d'explications et d'exemples détaillés . | |
| B RECHERCHE | | |
| LES ÉLÈVES DEVRONT ÊTRE CAPABLES | | ÉLÉMENTS OBSERVABLES / MESURABLES |
| i | explique le choix d'une question de recherche ; | |
| ii | suit efficacement un plan d'action pour explorer la question choisie ; | |
| iii | utilise des méthodes pour recueillir et consigner des informations systématiquement pertinentes ; | |
| iv | réfléchit de manière approfondie sur le processus et les résultats de la recherche. | |
| C COMMUNICATION | | |
| LES ÉLÈVES DEVRONT ÊTRE CAPABLES | | ÉLÉMENTS OBSERVABLES / MESURABLES |
| i | communique les informations et les idées dans un style parfaitement clair ; | |
| ii | organise parfaitement les informations et les idées de manière efficace ; | |
| iii | énumère les sources en respectant systématiquement les instructions relatives à la tâche. | |
| D PENSÉE CRITIQUE | | |
| LES ÉLÈVES DEVRONT ÊTRE CAPABLES | | ÉLÉMENTS OBSERVABLES / MESURABLES |
| i | identifie en détail les grandes lignes des idées, des événements, des représentations visuelles ou des arguments ; | |
| ii | justifie des avis de manière détaillée à l'aide d'informations ; | |
| iii | identifie et analyse systématiquement un éventail de sources ou de données du point de vue de leur origine et de leur finalité ; | |
| iv | identifie systématiquement différents points de vue et leurs implications. | |

LANGUE ET LITTÉRATURE (1^{re} année du PEI) - Attentes de niveau 7- 8

| A ANALYSE | | |
|----------------------------------|---|-----------------------------------|
| LES ÉLÈVES DEVRONT ÊTRE CAPABLES | | ÉLÉMENTS OBSERVABLES / MESURABLES |
| i | identifie et commente de manière judicieuse les aspects significatifs des textes ; | |
| ii | identifie et commente de manière judicieuse les choix de l'auteur ; | |
| iii | justifie dans le détail ses opinions et ses idées à l'aide d'une multitude d'exemples et d'explications approfondies, et utilise correctement la terminologie appropriée ; | |
| iv | compare et oppose les caractéristiques dans et entre les textes . | |
| B ORGANISATION | | |
| LES ÉLÈVES DEVRONT ÊTRE CAPABLES | | ÉLÉMENTS OBSERVABLES / MESURABLES |
| i | fait un usage remarquable des structures permettant d'organiser le contenu et convenant efficacement au contexte et à l'intention ; | |
| ii | organise efficacement ses opinions et ses idées avec logique , ses idées s'enchaînant naturellement de manière remarquable ; | |
| iii | fait un usage remarquable des outils de présentation des références et de mise en forme pour parvenir à un style de présentation efficace . | |
| C PRODUCTION DE TEXTE | | |
| LES ÉLÈVES DEVRONT ÊTRE CAPABLES | | ÉLÉMENTS OBSERVABLES / MESURABLES |
| i | produit des textes qui démontrent un investissement personnel de haut niveau dans le processus de création ; démontre un degré élevé de réflexion ou d'imagination et une exploration judicieuse des nouvelles perspectives et idées ; | |
| ii | fait des choix stylistiques judicieux en matière de procédés linguistiques, littéraires et visuels, tout en démontrant une pleine conscience des effets produits sur le public ; | |
| iii | choisit une multitude de détails et d'exemples pertinents pour soutenir ses idées. | |
| D UTILISATION DE LA LANGUE | | |
| LES ÉLÈVES DEVRONT ÊTRE CAPABLES | | ÉLÉMENTS OBSERVABLES / MESURABLES |
| i | utilise de manière efficace un vocabulaire, des tournures de phrases et des formes d'expression appropriés et très variés ; | |
| ii | s'exprime à l'oral et à l'écrit en adoptant un registre et un style constamment appropriés convenant au contexte et à l'intention ; | |
| iii | utilise la grammaire, la syntaxe et la ponctuation avec un degré élevé de correction ; les erreurs sont mineures et la communication est efficace ; | |
| iv | utilise une orthographe ou une écriture et une prononciation avec un degré élevé de correction ; les erreurs sont mineures et la communication est efficace ; | |
| v | utilise efficacement des techniques de communication non verbale appropriées. | |

MATHÉMATIQUES (1^{re} année du PEI) - Attentes de niveau 7- 8

| A CONNAISSANCES ET COMPRÉHENSION | | |
|---|--|-----------------------------------|
| LES ÉLÈVES DEVRONT ÊTRE CAPABLES | | ÉLÉMENTS OBSERVABLES / MESURABLES |
| i | de sélectionner les mathématiques appropriées lors de la résolution de problèmes difficiles dans des situations familières et non familières ; | |
| ii | d'appliquer avec succès les mathématiques sélectionnées lors de la résolution de ces problèmes ; | |
| iii | en règle générale, de résoudre ces problèmes correctement dans divers contextes. | |
| B RECHERCHE DE MODÈLES | | |
| LES ÉLÈVES DEVRONT ÊTRE CAPABLES | | ÉLÉMENTS OBSERVABLES / MESURABLES |
| i | de sélectionner et d' appliquer des techniques mathématiques de résolution de problèmes pour reconnaître des modèles ; | |
| ii | de décrire des modèles comme des relations ou des règles générales cohérentes avec les résultats corrects obtenus ; | |
| iii | de vérifier si le modèle fonctionne pour d'autres exemples . | |
| C COMMUNICATION | | |
| LES ÉLÈVES DEVRONT ÊTRE CAPABLES | | ÉLÉMENTS OBSERVABLES / MESURABLES |
| i | d' utiliser systématiquement le langage mathématique approprié ; | |
| ii | d' utiliser systématiquement des formes de représentation mathématique appropriées pour présenter correctement les informations ; | |
| iii | de communiquer clairement à l'aide d'un raisonnement cohérent ; | |
| iv | de présenter un travail systématiquement organisé à l'aide d'une structure logique. | |
| D APPLICATION DES MATHÉMATIQUES DANS DES CONTEXTES DE LA VIE RÉELLE | | |
| LES ÉLÈVES DEVRONT ÊTRE CAPABLES | | ÉLÉMENTS OBSERVABLES / MESURABLES |
| i | d'identifier les éléments pertinents dans la situation authentique de la vie réelle ; | |
| ii | de sélectionner des stratégies mathématiques convenables pour modéliser la situation authentique de la vie réelle ; | |
| iii | d'appliquer les stratégies mathématiques sélectionnées afin de parvenir à une solution correcte pour la situation authentique de la vie réelle ; | |
| iv | d' expliquer le degré de précision de la solution ; | |
| v | de décrire correctement si la solution a un sens dans le contexte de la situation authentique de la vie réelle. | |

SCIENCES (1^{re} année du PEI) - Attentes de niveau 7- 8

| A CONNAISSANCES ET COMPRÉHENSION | | |
|---|--|-----------------------------------|
| LES ÉLÈVES DEVRONT ÊTRE CAPABLES | | ÉLÉMENTS OBSERVABLES / MESURABLES |
| i | de résumer des connaissances scientifiques ; | |
| ii | d' appliquer des connaissances et une compréhension scientifiques pour résoudre des problèmes tirés de situations familières et de suggérer des solutions à des problèmes tirés de situations nouvelles ; | |
| iii | d' interpréter des informations afin de formuler des jugements scientifiquement étayés . | |
| B RECHERCHE ET ÉLABORATION | | |
| LES ÉLÈVES DEVRONT ÊTRE CAPABLES | | ÉLÉMENTS OBSERVABLES / MESURABLES |
| i | de résumer un problème ou une question qui sera vérifié(e) par une recherche scientifique ; | |
| ii | de résumer une prévision vérifiable en faisant appel à un raisonnement scientifique ; | |
| iii | de résumer la façon de manipuler les variables et de résumer la manière dont des données pertinentes seront recueillies en quantités suffisantes ; | |
| iv | d'élaborer une méthode sûre, logique et complète pour laquelle il choisit du matériel et un équipement appropriés . | |
| C TRAITEMENT ET ÉVALUATION | | |
| LES ÉLÈVES DEVRONT ÊTRE CAPABLES | | ÉLÉMENTS OBSERVABLES / MESURABLES |
| i | de recueillir, d'organiser, de transformer et de présenter correctement des données sous forme numérique et/ou visuelle ; | |
| ii | d' interpréter des données et de résumer des résultats de façon précise en faisant appel à un raisonnement scientifique correct ; | |
| iii | de discuter la validité d'une prévision en fonction du résultat d'une recherche scientifique ; | |
| iv | de discuter la validité de la méthode employée en fonction du résultat d'une recherche scientifique ; | |
| v | de décrire des moyens d'améliorer ou d'approfondir la méthode qui profiteraient à la recherche scientifique. | |
| D RÉFLEXION SUR LES RÉPERCUSSIONS DE LA SCIENCE | | |
| LES ÉLÈVES DEVRONT ÊTRE CAPABLES | | ÉLÉMENTS OBSERVABLES / MESURABLES |
| i | de récapituler la manière dont la science est appliquée et utilisée pour traiter un problème ou une question spécifique ; | |
| ii | de décrire et de récapituler les conséquences de l'utilisation de la science et de ses applications pour résoudre un problème ou une question spécifique en rapport avec un facteur ; | |
| iii | d' appliquer systématiquement un langage scientifique pour communiquer sa compréhension avec clarté et précision ; | |
| iv | de documenter intégralement ses sources. | |

Annexe I - Mots consignes du PEI

| Mot-consigne | Définition |
|--|---|
| À partir de là | Utiliser le travail fait précédemment pour obtenir le résultat désiré. |
| À partir de là ou par toute autre méthode | Il est suggéré d'utiliser le travail fait précédemment, mais d'autres méthodes pourraient également être acceptées. |
| Analyser | Décomposer de manière à exposer les éléments essentiels ou la structure. Identifier des parties et des relations, et interpréter des informations pour parvenir à des conclusions. |
| Annoter | Ajouter des notes brèves à un diagramme ou un graphique. |
| Appliquer | Utiliser des connaissances et une certaine compréhension face à une situation donnée ou un contexte réel. Utiliser une idée, une équation, un principe, une théorie ou une loi en relation avec un problème ou une question donnés. (Voir aussi « Utiliser ».) |
| Calculer | Obtenir une réponse numérique en montrant les étapes pertinentes du raisonnement. |
| Classer | Organiser ou ranger par classes ou catégories. |
| Commenter | Formuler un jugement basé sur un énoncé ou un résultat d'un calcul donné. |
| Comparer | Exposer les similarités qui existent entre deux ou plusieurs éléments ou situations et se référer à ces deux ou à tous ces éléments ou situations tout du long. |
| Comparer et opposer | Exposer les similarités et les différences qui existent entre deux ou plusieurs éléments ou situations et se référer à ces deux ou à tous ces éléments ou situations tout du long. |
| Construire | Présenter les informations de manière schématique ou logique. |
| Créer* | Donner corps à une idée ou à son imagination, sous la forme d'un travail ou d'une invention. |
| Critiquer* | Procéder à une étude ou un commentaire critiques, notamment sur des œuvres artistiques ou littéraires. (Voir aussi « Évaluer ».) |
| Dans quelle mesure... | Considérer l'efficacité d'un argument ou d'un concept. Les opinions et conclusions doivent être présentées clairement et étayées de preuves adéquates et d'arguments solides. |
| Décrire | Exposer de façon détaillée ou faire le portrait d'une situation, d'un événement, d'un modèle ou d'un processus. |
| Déduire | Arriver à une conclusion à partir d'informations fournies. |
| Définir | Donner la signification précise d'un mot, d'une expression, d'un concept ou d'une grandeur physique. |
| Démontrer | Prouver ou établir de manière évidente, par un raisonnement ou des éléments de preuve, en illustrant à l'aide d'exemples ou d'applications. |
| Dériver | Manipuler une relation mathématique pour donner une nouvelle équation ou relation. |
| Dessiner | Représenter à l'aide d'un diagramme ou d'une représentation graphique précise et légendée, en utilisant un crayon. Une règle doit être utilisée pour dessiner les droites. Les diagrammes doivent être dessinés à l'échelle. Les points des représentations graphiques doivent être placés correctement (si nécessaire) et joints par des segments de droite ou par une ligne courbe. |
| Déterminer | Obtenir la seule réponse possible. |
| Développer* | Améliorer progressivement, donner plus d'ampleur ou exposer dans le détail. Évoluer vers un état plus avancé ou plus efficace. |
| Discuter | Présenter une critique équilibrée et réfléchie s'appuyant sur différents arguments, facteurs ou hypothèses. Les opinions et conclusions doivent être présentées clairement et étayées de preuves adéquates. |
| Distinguer | Clarifier les différences qui existent entre deux ou plusieurs concepts ou éléments. |
| Documenter* | Mentionner toutes les sources d'information utilisées en les citant et en respectant un système de citation des sources reconnu. Les références doivent être incluses dans le texte et présentées sous forme de liste ou de bibliographie à la fin de la production écrite. |
| Écrire | Donner la ou les réponses, habituellement en extrayant des informations. Peu ou pas de calculs sont nécessaires. Le raisonnement n'a pas besoin d'être écrit. |

| | |
|---------------------------|---|
| Élaborer | Produire un plan, une simulation ou un modèle. |
| Énumérer | Fournir une série de réponses brèves sans explications. |
| Esquisser | Représenter à l'aide d'un diagramme ou d'une représentation graphique (légendé(e) de manière appropriée). Une esquisse doit donner une idée générale de la forme ou de la relation à représenter et comporter des caractéristiques principales. |
| Estimer | Donner la valeur approximative d'une quantité inconnue. |
| Évaluer | Émettre un jugement en pesant les points forts et les points faibles. (Voir aussi « Critiquer ».) |
| Examiner | Étudier un argument ou un concept de manière à dévoiler les postulats et les corrélations. |
| Expliquer | Donner un compte rendu détaillé incluant les raisons ou les causes. (Voir aussi « Justifier ».) |
| Explorer | Adopter une démarche systématique de découverte. |
| Formuler | Exprimer de façon précise et systématique le ou les concepts ou arguments pertinents. |
| Hiérarchiser* | Donner une importance relative à des éléments, ou les placer dans un ordre de préférence. |
| Identifier | Fournir la bonne réponse à partir de plusieurs possibilités. Reconnaître et présenter brièvement un fait distinctif ou une caractéristique. |
| Indiquer | Donner un nom spécifique, une valeur ou toute autre réponse brève sans explication ni calcul. |
| Intégrer | Obtenir l'intégrale d'une fonction. |
| Interpréter | Utiliser ses connaissances et sa compréhension pour reconnaître les tendances et tirer des conclusions à partir des informations données. |
| Justifier | Donner des raisons ou des preuves valables pour étayer une réponse ou une conclusion. (Voir aussi « Expliquer ».) |
| Légender | Ajouter des titres, des légendes ou une ou plusieurs brèves explications à un diagramme ou à un graphique. |
| Mesurer | Obtenir une valeur pour une quantité. |
| Montrer | Donner les étapes d'un calcul ou d'une manipulation. |
| Montrer que | Obtenir le résultat demandé (en utilisant, le cas échéant, les informations données) sans la formalité d'une preuve. En général, les questions de ce type ne nécessitent pas l'utilisation d'une calculatrice. |
| Opposer | Exposer les différences qui existent entre deux ou plusieurs éléments ou situations et se référer à ces deux ou à tous ces éléments ou situations tout du long. |
| Organiser* | Classer des idées et des informations dans un ordre précis ou systématique. |
| Placer les points | Indiquer la position de points sur un diagramme. |
| Prouver | Utiliser une suite d'étapes logiques pour obtenir le résultat demandé de manière formelle. |
| Récapituler* | Extraire un thème général ou un ou des aspects principaux. |
| Rechercher | Observer, étudier ou effectuer un examen minutieux et systématique en vue d'établir des faits et de parvenir à des conclusions nouvelles. |
| Résoudre | Obtenir la ou les réponses, en utilisant des méthodes algébriques, numériques et/ ou graphiques. |
| Résumer | Exposer brièvement. |
| Sélectionner* | Choisir dans une liste ou un groupe. |
| Suggérer | Proposer une solution, une hypothèse ou une autre réponse possible. |
| Synthétiser* | Combiner différentes idées afin d'atteindre un nouveau degré de compréhension. |
| Tracer | Effectuer la trace d'un algorithme, c'est-à-dire en suivre et enregistrer les actions. |
| Trouver | Obtenir une réponse en montrant les étapes pertinentes du raisonnement. |
| Trouver la dérivée | Trouver la dérivée d'une fonction. |
| Utiliser | Appliquer des connaissances ou des règles pour mettre la théorie en pratique. (Voir aussi « Appliquer ».) |
| Vérifier | Fournir des arguments qui valident le résultat. |

Annexe II – Verbes d'action et niveaux de la Taxonomie de Bloom

Action, Transfert⁴

| Connaissance | Compréhension | Application | Analyse | Évaluation | Création |
|--|--|---|---|--|---|
| Citer, décrire, définir, énumérer, désigner, sélectionner, identifier, arranger, définir, dupliquer, étiqueter, lister, mémoriser, nommer, ordonner, identifier, relier, rappeler, répéter, reproduire, etc. | Expliquer, démontrer préciser interpréter, résumer traduire, illustrer discuter, extrapoler classier, décrire, discuter, exprimer, identifier, indiquer, situer, reconnaître, rapporter, reformuler, réviser, choisir, traduire, etc. | Appliquer, adapter employer, compléter calculer, résoudre établir, mettre en œuvre, poser représenter schématiser, traiter choisir, démontrer, dramatiser, employer, illustrer, interpréter, opérer, pratiquer, planifier, résoudre, utiliser, écrire, etc. | Décomposer, extraire rechercher, choisir, comparer catégoriser, inférer, analyser, estimer, calculer, catégoriser, comparer, contraster, critiquer, différencier, discriminer, distinguer, examiner, expérimenter, questionner, tester, cerner, etc. | Évaluer, juger critiquer défendre recommander arranger, argumenter, rattacher, choisir, comparer, justifier, estimer, prédire, chiffrer, élaguer, sélectionner, supporter etc. | Composer, construire créer, élaborer, inventer, décider, mettre en rapport, organiser, planifier réarranger, évaluer créer, arranger, assembler, collecter, composer, concevoir, développer, formuler, gérer, préparer, proposer, installer, écrire, etc. |

⁴ Le transfert se produit lorsqu'une connaissance acquise dans un contexte particulier peut être reprise d'une façon judicieuse et fonctionnelle dans un nouveau contexte. (Jacques Tardif et Philippe Meirieu).

Bibliographie

Dictionnaire Larousse : www.larousse.fr/dictionnaires/français

Documents d'accompagnement IB/SÉBIQ :

Le Programme d'éducation intermédiaire : *des principes à la pratique*, Organisation du Baccalauréat International 2014. www.ibo.org

SÉBIQ : Travail des comités. <http://sebiq.ca/>

École internationale de Montréal, *Guide du PEI*

École secondaire Mont Royal, *Activité le profil de l'apprenant* : document de référence.

Collège Esther Blondin, *Guide du projet personnel*.